



Общество с ограниченной ответственностью «СЕРВИСТА» (ООО «СЕРВИСТА»)

Заказчик – ООО «ИНК»

**Строительство и эксплуатация коридора коммуникаций до
КП-50 на Ярактинском НГКМ**

**Том 1. Проект межевания территории.
Графическая часть.**

Иркутск, 2021 г.

**СОСТАВ ДОКУМЕНТАЦИИ ПО ПЛАНИРОВКЕ ТЕРРИТОРИИ
(ПРОЕКТ МЕЖЕВАНИЯ ТЕРРИТОРИИ)**

Номер тома	Наименование	Примечание
1	Проект межевания территории. Графическая часть.	
2	Проект межевания территории. Текстовая часть.	
3	Материалы по обоснованию проекта межевания территории. Графическая часть.	
4	Материалы по обоснованию проекта межевания территории. Пояснительная записка.	

СОДЕРЖАНИЕ**Том 1. Проект межевания территории. Графическая часть.**

№	Наименование чертежа	Стр.
1.	Чертеж межевания территории	4

Проект межевания территории
Чертёж межевания территории

М 1:2000

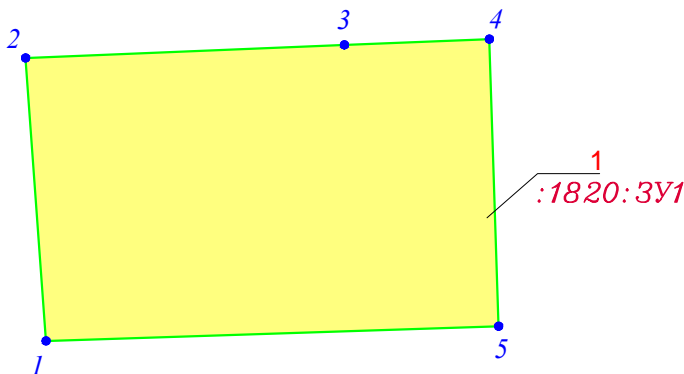
Лист 1 из 1

Ведомость площадей образуемых земельных участков

Порядковый номер ЗУ	Количество контуров ЗУ	Кадастровые номера земельных участков, из которых образуются земельные участки	Условный номер ЗУ в границах зоны планируемого размещения линейного объекта	Площадь образуемого ЗУ/чзу, кв.м.	Площадь ЗУ/чзу в границах зоны планируемого размещения линейного объекта, кв.м.	Сведения об отнесении образуемого ЗУ к определенной категории земель	Разрешенное использование образуемого ЗУ	Местоположение образуемого ЗУ	Площадь исходного / существующего ЗУ, кв.м.	Разрешенное использование исходного / существующего ЗУ	Вид права / Правообладатель исходного / существующего ЗУ	Способы образования земельных участков
1	1	38:18:000000:1820	38:18:000000:1820:ЗУ1	9153	9153	Земли лесного фонда	Для строительства, реконструкции, эксплуатации линейных объектов, для заготовки древесины	Российская Федерация, Иркутская область, муниципальное образование «Усть-Кутский район», Усть-Кутское лесничество, Марковское участковое лесничество, Марковская дача, эксплуатационные леса, квартал № 46 (в. 22ч)	1260012374	Для заготовки древесины	Собственность Российской Федерация	Образование земельного участка путем раздела земельного участка с кадастровым номером 38:18:000000:1820

Перечень координат характерных точек образуемых земельных участков (система координат МСК-38, 4 зона)		
№	X	Y
1		
1	1026466.91	4279733.66
2	1026541.76	4279728.27
3	1026545.18	4279812.58
4	1026546.73	4279850.92
5	1026470.81	4279853.38
1	1026466.91	4279733.66

Иркутская область
Усть-Кутский район
Усть-Кутское лесничество
Марковское участковое лесничество
Марковская дача



ПРИМЕЧАНИЯ:

- Информация о существующих элементах планировочной структуры отсутствует;
- Красные линии отсутствуют в связи с вступлением в силу Федерального закона от 02.08.2019 № 283-ФЗ «О внесении изменений в Градостроительный кодекс Российской Федерации и отдельные законодательные акты Российской Федерации»;
- Линии отступа от красных линий в целях определения мест допустимого размещения зданий, строений, сооружений в границах зоны планируемого размещения линейного объекта отсутствуют в связи с вступлением в силу Федерального закона от 02.08.2019 № 283-ФЗ «О внесении изменений в Градостроительный кодекс Российской Федерации и отдельные законодательные акты Российской Федерации»;
- Информация о земельных участках, в отношении которых предполагается резервирование и (или) изъятие для государственных или муниципальных нужд отсутствует;
- Информация о границах земельных участков, образование которых предусмотрено схемой расположения земельного участка или земельных участков на кадастровом плане территории, срок действия которой не истек, отсутствует.

Условные обозначения:

Образуемые и (или) изменяемые земельные участки:



обозначение образуемого земельного участка (части земельного участка)



границы земельных участков в границах зоны планируемого размещения линейного объекта



поворотная точка земельного участка, номер точки земельного участка



порядковый номер земельного участка

:1820:ЗУ1 условный номер земельного участка в границах зоны планируемого размещения линейного объекта



Общество с ограниченной ответственностью «СЕРВИСТА» (ООО «СЕРВИСТА»)

Заказчик – ООО «ИНК»

**Строительство и эксплуатация коридора коммуникаций до КП-
50 на Ярактинском НГКМ**

Том 2. Проект межевания территории. Текстовая часть.

Иркутск, 2021 г.

**СОСТАВ ДОКУМЕНТАЦИИ ПО ПЛАНИРОВКЕ ТЕРРИТОРИИ
(ПРОЕКТ МЕЖЕВАНИЯ ТЕРРИТОРИИ)**

Номер тома	Наименование	Примечание
1	Проект межевания территории. Графическая часть.	
2	Проект межевания территории. Текстовая часть.	
3	Материалы по обоснованию проекта межевания территории. Графическая часть.	
4	Материалы по обоснованию проекта межевания территории. Пояснительная записка.	

3
СОДЕРЖАНИЕ

Том 2. Проект межевания территории. Текстовая часть.

№	Наименование раздела	Стр.
1.	Перечень образуемых земельных участков	4
2.	Перечень координат характерных точек образуемых земельных участков	12
3.	Сведения о границах территории, применительно к которой осуществляется подготовка проекта межевания, содержащие перечень координат характерных точек таких границ в системе координат, используемой для ведения Единого государственного реестра недвижимости	12
4.	Вид разрешенного использования образуемых земельных участков, предназначенных для размещения линейных объектов и объектов капитального строительства, проектируемых в составе линейного объекта, а также существующих земельных участков, занятых линейными объектами и объектами капитального строительства, входящими в состав линейных объектов, в соответствии с проектом планировки территории	12

ПРОЕКТ МЕЖЕВАНИЯ ТЕРРИТОРИИ

1.Перечень образуемых земельных участков

Настоящим проектом межевания территории предусматривается размещение объекта: «Строительство и эксплуатация коридора коммуникаций до КП-50 на Ярактинском НГКМ» на земельных участках общей площадью 0,9153 га.

Сведения о земельных участках, подлежащих образованию приведены в таблицах 1,2.

Ведомость площадей образуемых, изменяемых и существующих земельных участков, на которых предусмотрено размещение линейного объекта, приведена на чертеже межевания территории в Томе 1.

Таблица 1. Перечень и сведения о площади образуемых земельных участков (частей земельных участков)

Порядковый номер ЗУ	Кол-во контуров ЗУ	Кадастровые номера земельных участков, из которых образуются земельные участки	Условный номер ЗУ в границах зоны планируемого размещения линейного объекта	Номера характерных точек ЗУ	Площадь образуемого ЗУ/чзу, кв.м.	Площадь ЗУ/чзу в границах зоны планируемого размещения линейного объекта	Сведения об отнесении образуемого ЗУ к определенной категории земель	Разрешенное использование образуемого ЗУ	Местоположение образуемого ЗУ	Площадь исходного / существующего ЗУ	Разрешенное использование исходного/ существующего ЗУ	Вид права / Правообладатель исходного / существующего ЗУ	Способы образования земельных участков
1	1	38:18:000000:1820	38:18:000000:1820:ЗУ1	1-5	9153	9153	Земли лесного фонда	Для строительства, реконструкции, эксплуатации линейных объектов, для заготовки древесины	Российская Федерация, Иркутская область, муниципальное образование «Усть-Кутский район», Усть-Кутское лесничество, Марковское участковое лесничество, Марковская дача, эксплуатационные леса, квартал № 46 (в. 22ч)	1260012374	Для заготовки древесины	Собственность/ Российская Федерация	Образование земельного участка путем раздела земельного участка с кадастровым номером 38:18:000000:1820

В рамках настоящего проекта не предусмотрено:

- Образование земельных участков, которые будут отнесены к территориям общего пользования или имуществу общего пользования;
- Резервирование и (или) изъятие земельных участков для государственных или муниципальных нужд;
- Перевод земельных участков из состава земель лесного фонда в земли иных категорий;
- Установление публичных сервитутов.

1.1.Целевое назначение лесов, вид (виды) разрешенного использования лесного участка, количественные и качественные характеристики лесного участка, сведения о нахождении лесного участка в границах особо защитных участков лесов.

Таблица 2. Перечень и сведения о площади образуемых земельных участков

Условный номер образуемых земельных участков	Площадь образуемого земельного участка, кв.м	Возможные способы образования земельных участков	
		Способы образования (для частей земельного участка – цель образования)	Исходные земли и (или) земельные участки (условный номер и (или) кадастровый номер)
38:18:000000:1820:3У1	9153	Образование земельного участка путем раздела земельного участка с кадастровым номером 38:18:000000:1820	38:18:000000:1820

1.1.1.Местоположение проектируемого лесного участка (части лесного участка)

Для лесного участка устанавливается местоположение: Российская Федерация, Иркутская область, муниципальное образование «Усть-Кутский район», Усть-Кутское лесничество, Марковское участковое лесничество, Марковская дача, эксплуатационные леса, квартал № 46 (в. 22ч)

(Российская Федерация, субъект РФ, муниципальное образование, лесничество, участковое лесничество, дача/технический участок (урочище (при наличии), квартал, лесотаксационный выдел/часть лесотаксационного выдела)

Категория земель: земли лесного фонда

Площадь проектируемого лесного участка 0,9153 га

Границы лесного участка указаны на чертежах проекта межевания территории и чертежах обоснования проекта межевания территории.

1.1.2. Количественные и качественные характеристики проектируемого лесного участка

Количественные и качественные характеристики проектируемого лесного участка составлены на основании данных государственного лесного реестра ¹ Усть-Кутского лесничества.

Таблица 3. Распределение земель

Общая площадь - всего	В том числе									
	лесные земли					нелесные земли				
	покрытых лесом	лесные культуры	лесные питомники, плантации	не покрытых лесом	итого	дороги	просеки	болота	другие	итого
1	2	3	4	5	6	7	8	9	10	11
0,9153	-	-	-	0,9153	0,9153	-	-	-	-	-

¹ **Заверенные лесничеством копии выписок из государственного лесного реестра**, с учетом текущих изменений, на основании которых осуществляется подготовка проектной документации лесного участка, являются обязательным приложением к проектной документации.

Таблица 4. Характеристика проектируемого лесного участка в соответствии с таксационным описанием лесного участка

Марковское	1	Участковое лесничество	
Марковская	2	Дача/ Технический участок (урочище)	
Эксплуатационные леса	3	Целевое назначение лесов	
	4	Категория защитных лесов	
верхнеленский таежный район	5	Район товаризации *	
	6	Лесорастительный район	
7	7	Разряд такс	
	8	Крутизна склона (при склоне выше 20°)	
46	9	№ квартала	
22	10	№ выдела	
0,9153	11	Площадь, га	
лесные, не покрытые лесом, ВЫРУБКА, ОС	12	Категория земель	
	13	Ярус	
	14	Коэффициент состава	
	15	Элемент леса	
	16	Возраст	
	17	Группа возраста	
	18	Высота *	
	19	Диаметр *	
3	20	Бонитет	
	21	Класс товарности *	
	22	Полнота	
	23	Запас на 1 га	
	24	Общий запас древесины	
Итого по эксплуатационным лесам:			0,9153
Всего на лесном участке:			0,9153

1.1.3. Виды разрешенного использования лесов на проектируемом лесном участке

Лесохозяйственным регламентом Усть-Кутского лесничества на проектируемом лесном участке установлены следующие виды разрешенного использования лесов:

1. Заготовка древесины;
2. Заготовка живицы;
3. Заготовка и сбор недревесных лесных ресурсов;
4. Заготовка пищевых лесных ресурсов и сбор лекарственных растений;
5. Осуществления видов деятельности в сфере охотничьего хозяйства;
6. Ведение сельского хозяйства;
7. Осуществление научно-исследовательской деятельности, образовательной деятельности;
8. Осуществление рекреационной деятельности;
9. Создание лесных плантаций и их эксплуатация
10. Выращивание лесных плодовых, ягодных, декоративных растений, лекарственных растений;
11. Выращивание посадочного материала лесных насаждений (саженцев, сеянцев);
12. Осуществление геологического изучения недр, разведка и добыча полезных ископаемых;
13. Строительство и эксплуатация водохранилищ и иных искусственных водных объектов, а также гидротехнических сооружений, морских портов, морских терминалов, речных портов, причалов;
14. Строительство, реконструкция, эксплуатация линейных объектов;
15. Переработка древесины и иных лесных ресурсов;
16. Осуществление религиозной деятельности.

1.1.4. Сведения об обременениях проектируемого лесного участка

Таблица 7. Обременения проектируемого лесного участка (части лесного участка) ²

№ п/п	Местоположение (лесничество, участковое лесничество, урочище (при наличии), №№ кварталов, выделов)	Наименование юридического лица, ФИО индивидуального предпринимателя, гражданина	Вид права пользования лесным участком (аренда, постоянное бессрочное пользование, безвозмездное пользование)	Основания пользования лесным участком	Срок пользования лесным участком	Вид использования лесного участка
1	2	3	4	5	6	7
1	Усть-Кутское лесничество, Марковское участковое лесничество, Марковская дача, квартал № 46	ООО «ЛесТоргСервис»	Аренда	Договор аренды № 8/8 от 16.09.2008г	49 лет по 15.12.2054	Заготовка древесины

1.1.5. Сведения об ограничениях использования лесов

С учетом целевого назначения и правового режима лесов, установленного лесным законодательством Российской Федерации, лесохозяйственным регламентом Усть-Кутского лесничества предусмотрены следующие ограничения в использовании лесов:

1. По виду целевого назначения лесов:

1.1. Эксплуатационные леса

Запрещается несоблюдение целей устойчивого, максимально эффективного получения высококачественной древесины и других лесных ресурсов, продуктов их переработки с обеспечением сохранения полезных функций лесов при освоении эксплуатационных лесов (п. 3 ст. 12 Лесного кодекса РФ).

² В случае отсутствия обременений на проектируемом лесном участке, таблица не заполняется, ставится прочерк.

Не допускается использование лесов, не предусмотренных статьей 25 Лесного кодекса РФ.

2. По виду использования лесов:

Строительство, реконструкция, эксплуатация линейных объектов

При осуществлении строительства, реконструкции и эксплуатации линейных объектов запрещается:

- повреждение лесных насаждений, растительного покрова и почв за пределами предоставленного лесного участка;
- захламливание прилегающих территорий за пределами предоставленного лесного участка строительным и бытовым мусором, отходами древесины, иными видами отходов;
- загрязнение площади предоставленного лесного участка и территории за его пределами химическими и радиоактивными веществами;
- проезд транспортных средств и иных механизмов по произвольным, неустановленным маршрутам за пределами предоставленного лесного участка.

Не допускается ухудшение санитарного состояния лесов, расположенных на предоставленных гражданам и юридическим лицам лесных участках и лесных участках, прилегающих к ним, при использовании лесов для строительства, реконструкции, эксплуатации линейных объектов – п. 29 постановления Правительства РФ от 09.12.2020 № 2047 «Об утверждении Правил санитарной безопасности в лесах».

3. Ограничения по видам особо защитных участков:

Согласно данным государственного лесного реестра на проектируемом лесном участке особо защитные участки лесов (ОЗУ) – отсутствуют.

1.1.6. Объекты лесной инфраструктуры ³

Таблица 8. Объекты лесной инфраструктуры

№ п/п	Лесничество	Участковое лесничество/урочище (при наличии)	Лесной квартал	Лесотаксационный выдел	Наименование объекта	Ед. изм.	Объем
1	2	3	4	5	6	7	8
-	-	-	-	-	-	-	-

1.1.7. Объекты, не связанные с созданием лесной инфраструктуры ⁴

Таблица 9. Объекты, не связанные с созданием лесной инфраструктуры

№ п/п	Лесничество	Участковое лесничество/урочище (при наличии)	Лесной квартал	Лесотаксационный выдел	Наименование объекта	Ед. изм.	Объем
1	2	3	4	5	6	7	8
-	-	-	-	-	-	-	-

1.1.8. Сведения о наличии на проектируемом лесном участке особо защитных участков лесов, особо охраняемых природных территорий, зон с особыми условиями использования территорий ⁵

Согласно данным государственного лесного реестра на проектируемом лесном участке отсутствуют особо защитные участки лесов (ОЗУ), особо охраняемые природные

³ Наименование объектов лесной инфраструктуры указывается в соответствии с Распоряжением Правительства РФ от 17.07.21012 № 1283-р «Перечень объектов лесной инфраструктуры для защитных лесов, эксплуатационных лесов и резервных лесов». В случае отсутствия объектов лесной инфраструктуры на проектируемом лесном участке, таблица не заполняется, ставится прочерк.

⁴ Наименование объектов, не связанных с созданием лесной инфраструктуры, указывается в соответствии с Распоряжением Правительства РФ от 27.05.2013 № 849-р «Перечень объектов, не связанных с созданием лесной инфраструктуры, для защитных лесов, эксплуатационных лесов, резервных лесов». В случае отсутствия объектов, не связанных с созданием лесной инфраструктуры на проектируемом лесном участке, таблица не заполняется, ставится прочерк.

⁵ В случае отсутствия сведений о наличии на проектируемом лесном участке особо защитных участков лесов, особо охраняемых природных территорий, зон с особыми условиями использования территорий таблица не заполняется, ставится прочерк.

территории (ООПТ). Зоны с особыми условиями использования территорий согласно данным ЕГРН на проектируемом лесном участке отсутствуют.

Таблица 10.

№ п/п	Наименование участкового лесничества/урочища (при наличии)	Номер квартала	Номер выдела	Виды ОЗУ, наименование ООПТ, виды зон с особыми условиями использования территорий	Общая площадь, га
1	2	3	4	5	6
-	-	-	-	-	-

1.1.9. Проектируемые виды разрешенного использования и цель предоставления лесного участка

Проектируемый вид разрешенного использования лесов лесного участка (части лесного участка): строительство, реконструкция, эксплуатация линейных объектов.

Проектируемая цель предоставления лесного участка (части лесного участка): линия электропередачи воздушная, кабельная всех классов напряжения, трубопровод подземный, водопровод, дорога автомобильная с усовершенствованным облегченным или переходным типом дорожного покрытия («Строительство и эксплуатация коридора коммуникаций до КП-50 на Ярактинском НГКМ»).

Таблица 11. Образующие лесные участки (части лесных участков) в соответствии со сведениями ЕГРН

Кадастровый номер лесного участка в соответствии со сведениями ЕГРН	Существующий вид разрешенного использования лесного участка в соответствии со сведениями ЕГРН	Предмет образования (лесной участок, часть лесного участка)	Площадь, образуемого лесного участка (части лесного участка), га	Проектируемый вид разрешенного использования
1	2	3	4	5
38:18:000000:1820	для заготовки древесины	лесной участок	0,9153	для строительства, реконструкции, эксплуатации линейных объектов, для заготовки древесины
Итого:			0,9153	

2. Перечень координат характерных точек образуемых земельных участков

Таблица 12. – Перечень координат характерных точек образуемых земельных участков (МСК-38, зона 4)

№	X	Y
1		
1	1026466,91	4279733,66
2	1026541,76	4279728,27
3	1026545,18	4279812,58
4	1026546,73	4279850,92
5	1026470,81	4279853,38
1	1026466,91	4279733,66

3. Сведения о границах территории, применительно к которой осуществляется подготовка проекта межевания, содержащие перечень координат характерных точек таких границ в системе координат, используемой для ведения Единого государственного реестра недвижимости

Территория, применительно к которой осуществляется подготовка проекта межевания, определена по границам зоны планируемого размещения проектируемого линейного объекта.

Таблица 13. – Перечень координат характерных точек границ территории, применительно к которой осуществляется подготовка проекта межевания (МСК-38, зона 4).

№	X	Y
1	1026466,91	4279733,66
2	1026541,76	4279728,27
3	1026545,18	4279812,58
4	1026546,73	4279850,92
5	1026470,81	4279853,38
1	1026466,91	4279733,66

4. Вид разрешенного использования образуемых земельных участков, предназначенных для размещения линейных объектов и объектов капитального строительства, проектируемых в составе линейного объекта, а также существующих земельных участков, занятых линейными объектами и объектами капитального строительства, входящими в состав линейных объектов, в соответствии с проектом планировки территории

Разрешенное использование образуемых и существующих земельных участков, на которых предусмотрено размещение проектируемого линейного объекта, приведено в таблице 14.

Таблица 14. – Виды разрешенного использования образуемых земельных участков, предназначенных для размещения линейных объектов и объектов капитального строительства, проектируемых в составе линейного объекта.

№	Кадастровые номера земельных участков, из которых образуются земельные участки	Условный номер земельного участка в границах зоны планируемого размещения линейного объекта	Площадь образуемого земельного участка ,кв.м.	Площадь ЗУ в границах зоны размещения линейного объекта, кв.м.	Категория земель исходного / образуемого / существующего земельного участка	Разрешенное использование образуемого земельного участка	Разрешенное использование исходного / существующего земельного участка
1	38:18:000000:1820	38:18:000000:1820:ЗУ1	9153	9153	Земли лесного фонда	Для строительства, реконструкции, эксплуатации линейных объектов, для заготовки древесины	Для заготовки древесины



Общество с ограниченной ответственностью «СЕРВИСТА» (ООО «СЕРВИСТА»)

Заказчик – ООО «ИНК»

**Строительство и эксплуатация коридора коммуникаций до
КП-50 на Ярактинском НГКМ**

**Том 3. Материалы по обоснованию проекта межевания
территории.
Графическая часть.**

Иркутск, 2021 г.

**СОСТАВ ДОКУМЕНТАЦИИ ПО ПЛАНИРОВКЕ ТЕРРИТОРИИ
(ПРОЕКТ МЕЖЕВАНИЯ ТЕРРИТОРИИ)**

Номер тома	Наименование	Примечание
1	Проект межевания территории. Графическая часть.	
2	Проект межевания территории. Текстовая часть.	
3	Материалы по обоснованию проекта межевания территории. Графическая часть.	
4	Материалы по обоснованию проекта межевания территории. Пояснительная записка.	

СОДЕРЖАНИЕ

Том 3. Материалы по обоснованию проекта межевания территории. Графическая часть.

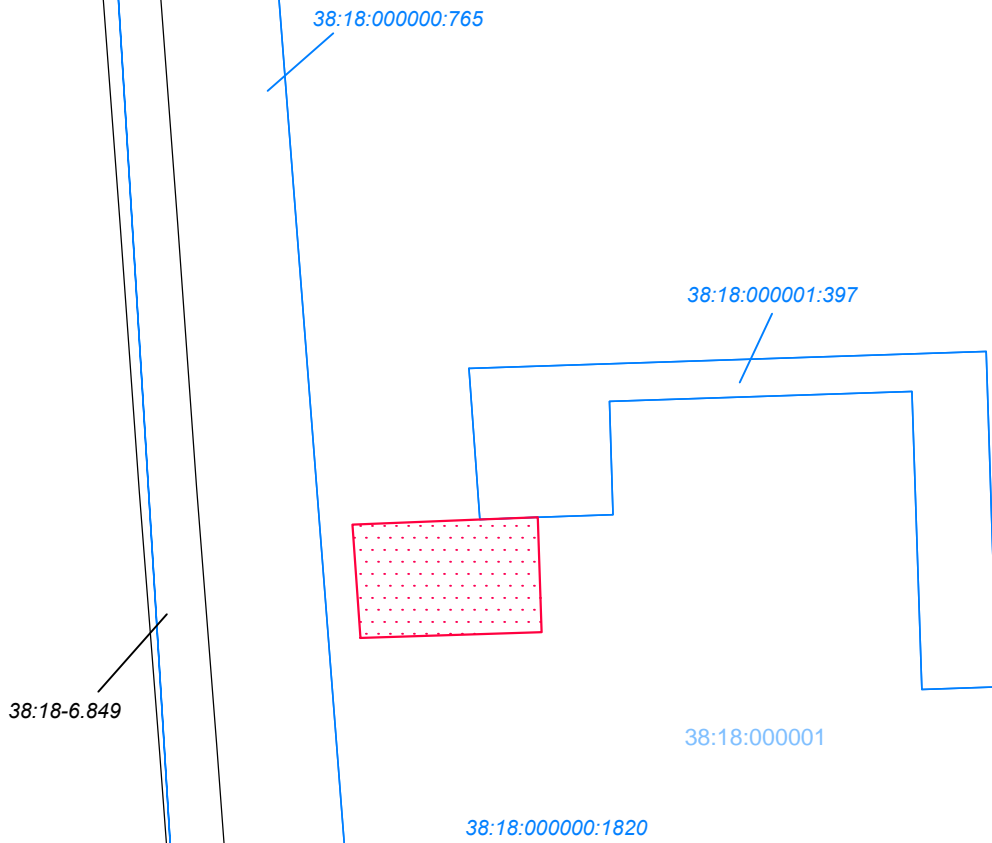
№	Наименование чертежа	Стр.
1.	Чертёж обоснования проекта межевания территории	4
2.	Чертеж лесного участка	5

Проект межевания территории
Чертеж обоснования проекта межевания территории


М 1:5000

Лист 1 из 1


Иркутская область
Усть-Кутский район
Усть-Кутское лесничество
Марковское участковое лесничество
Марковская дача



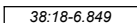
Условные обозначения:

 граница территории, в отношении которой утверждается проект межевания территории

Земельные участки, учтённые в Едином государственном реестре недвижимости:

 граница существующего земельного участка, его кадастровый номер

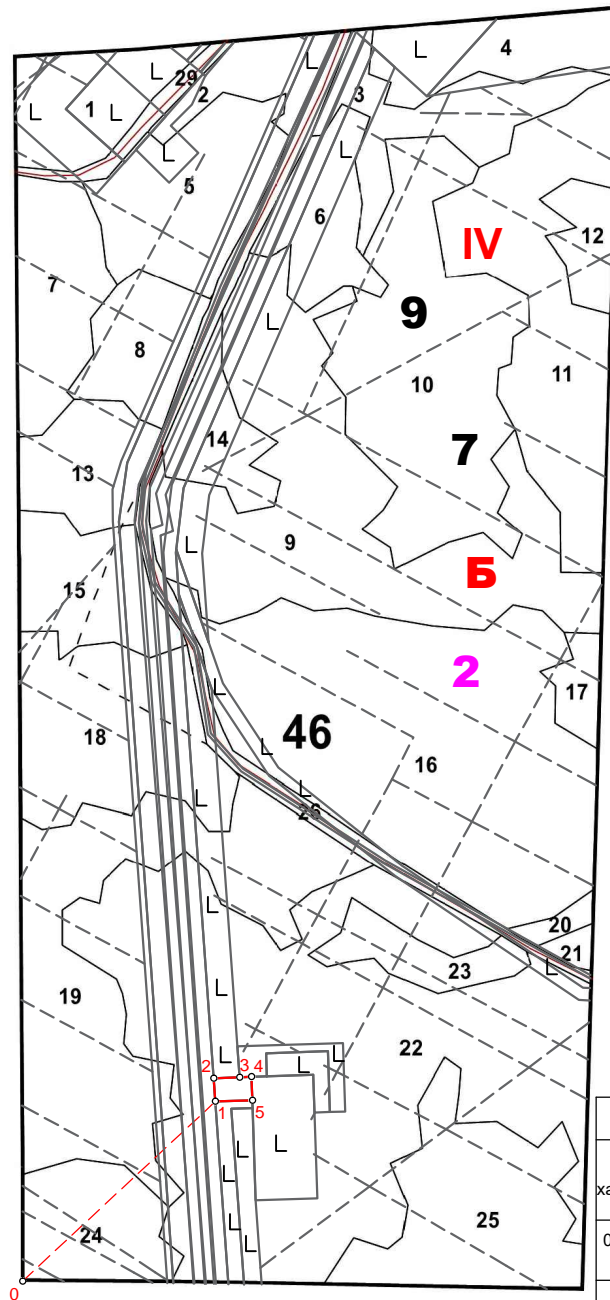
 номер кадастрового квартала

 граница зоны с особыми условиями использования территории, ее номер

Проект межевания территории
 Чертеж обоснования проекта межевания территории.
 Чертеж лесного участка

М 1:25000

Лист 1 из 1



Геоданные:		
Номера характерных точек	Направление румбы линий, ° ' "	Длина линий, м
0-1 (привязка) кв. столб	СВ 47° 2'	853.45
1-2	СЗ 4° 7'	75.04
2-3	СВ 87° 41'	84.38
3-4	СВ 87° 41'	38.37
4-5	ЮВ 1° 51'	75.96
5-1	ЮЗ 88° 8'	119.78

Условные обозначения:

- граница лесного участка
- 1 поворотная точка, её номер
- линия привязки
- L вырубки (согласно выписке из глр)
- 46** номер лесного квартала
- 22** номер лесотаксационного выдела

- Б** муниципальный район в соответствии с представленной экспликацией
- 2** муниципальное образование в соответствии с представленной экспликацией
- 7** номер лесничества в соответствии с представленной экспликацией
- IV** номер участкового лесничества в соответствии с представленной экспликацией
- 9** номер лесной дачи в соответствии с представленной экспликацией

Экпликация:	
Б	Усть-Кутский район
2	Верхнемарковское сельское поселение
7	Усть-Кутское лесничество
IV	Марковское участковое лесничество
9	Марковская дача



Общество с ограниченной ответственностью «СЕРВИСТА» (ООО «СЕРВИСТА»)

Заказчик – ООО «ИНК»

**Строительство и эксплуатация коридора коммуникаций до
КП-50 на Ярактинском НГКМ**

**Том 4. Материалы по обоснованию
проекта межевания территории.
Пояснительная записка.**

Иркутск, 2021 г.

**СОСТАВ ДОКУМЕНТАЦИИ ПО ПЛАНИРОВКЕ ТЕРРИТОРИИ
(ПРОЕКТ МЕЖЕВАНИЯ ТЕРРИТОРИИ)**

Номер тома	Наименование	Примечание
1	Проект межевания территории. Графическая часть.	
2	Проект межевания территории. Текстовая часть.	
3	Материалы по обоснованию проекта межевания территории. Графическая часть.	
4	Материалы по обоснованию проекта межевания территории. Пояснительная записка.	

СОДЕРЖАНИЕ**Том 4. Материалы по обоснованию проекта межевания территории.
Пояснительная записка**

№	Наименование чертежа	Стр.
1.	Обоснование определения местоположения границ образуемого земельного участка с учетом соблюдения требований к образуемым земельным участкам, в том числе требований к предельным (минимальным и (или) максимальным) размерам земельных участков	4
2.	Обоснование способа образования земельного участка	4
3.	Обоснование определения размеров образуемого земельного участка	5
4.	Обоснование определения границ публичного сервитута, подлежащего установлению в соответствии с законодательством Российской Федерации	5

1. Обоснование определения местоположения границ образуемого земельного участка с учетом соблюдения требований к образуемым земельным участкам, в том числе требований к предельным (минимальным и (или) максимальным) размерам земельных участков

Размещение объекта «Строительство и эксплуатация коридора коммуникаций до КП-50 на Ярактинском НГКМ» предусмотрено на земельном участке площадью 0,9153 га.

Настоящим проектом межевания территории предусмотрено образование земельных участков общей площадью 0,9153 га.

Местоположение границ образуемых земельных участков в рамках настоящего проекта определено границами зоны планируемого размещения проектируемого линейного объекта и текущей кадастровой ситуацией.

Согласно части 1 статьи 11.9 Земельного кодекса Российской Федерации, предельные (максимальные и минимальные) размеры земельных участков, в отношении которых в соответствии с законодательством о градостроительной деятельности устанавливаются градостроительные регламенты, определяются такими градостроительными регламентами. Согласно части 2 статьи 11.9 Земельного кодекса Российской Федерации, предельные (максимальные и минимальные) размеры земельных участков, на которые действие градостроительных регламентов не распространяется или в отношении которых градостроительные регламенты не устанавливаются, определяются в соответствии с Земельным кодексом, другими федеральными законами.

Согласно части 6 статьи 36 Градостроительного кодекса Российской Федерации, градостроительные регламенты не устанавливаются для земель лесного фонда. Одновременно с этим предельные (максимальные и минимальные) размеры земельных участков из земель лесного фонда не определены Лесным кодексом Российской Федерации.

В связи с вышесказанным, предельные (максимальные и минимальные) размеры земельных участков из земель лесного фонда не определены.

2. Обоснование способа образования земельного участка

2.1. Размещение объекта предусматривается на земельных участках, принадлежащих на праве собственности Российской Федерации.

Согласно части 6 статьи 11.4 Земельного кодекса Российской Федерации, при разделе земельного участка, находящегося в государственной или муниципальной собственности, могут быть образованы один или несколько земельных участков. Согласно части 1 статьи 8 Лесного кодекса Российской Федерации, лесные участки в составе земель лесного фонда находятся в федеральной собственности.

На основании изложенного, для земельного участка, находящегося в собственности Российской Федерации, может быть предусмотрен его раздел.

В рамках настоящего проекта межевания территории предусмотрено образование земельных участков путем раздела земельного участка с кадастровым номером 38:18:000000:1820, находящегося в собственности Российской Федерации.

3. Обоснование определения размеров образуемого земельного участка

Определение размеров образуемых земельных участков в рамках настоящего проекта межевания территории обосновано границами зоны планируемого размещения проектируемого линейного объекта и текущей кадастровой ситуацией.

4. Обоснование определения границ публичного сервитута, подлежащего установлению в соответствии с законодательством Российской Федерации

Установление границ публичного сервитута в отношении зоны планируемого размещения проектируемого линейного объекта не предусмотрено.