

Утверждено

№ _____ от < ____ > _____ 2022

ПРОЕКТ МЕЖЕВАНИЯ ТЕРРИТОРИИ

1.Перечень образуемых земельных участков (частей земельных участков)

Настоящим проектом межевания территории предусматривается размещение объекта: «Строительство и эксплуатация коридора коммуникаций от УПН до Скв.70 на Ярактинском НГКМ (доотвод)» на земельных участках общей площадью 4,5557 га.

Сведения о земельных участках (частях земельных участков), подлежащих образованию, приведены в таблицах 1,2.

Ведомость площадей образуемых, изменяемых и существующих земельных участков, на которых предусмотрено размещение линейного объекта, приведена на чертеже межевания территории.

Таблица 1. Перечень и сведения о площади образуемых земельных участков (частей земельных участков)

Порядковый номер ЗУ/чзу	Количество контуров ЗУ/чзу	Кадастровые номера земельных участков, из которых образуются земельные участки/части земельных участков	Условный номер ЗУ/чзу в границах зоны планируемого размещения линейного объекта	Номера характерных точек ЗУ/чзу	Площадь образуемого ЗУ/чзу, кв.м.	Площадь ЗУ/чзу в границах зоны планируемого размещения линейного объекта	Сведения об отнесении образуемого ЗУ/чзу к определенной категории земель	Разрешенное использование образуемого ЗУ/цель использования чзу	Местоположение образуемого ЗУ/чзу	Площадь исходного / существующего ЗУ	Разрешенное использование исходного/ существующего ЗУ	Вид права / Правообладатель исходного / существующего ЗУ	Способы образования земельных участков, частей земельных участков
1	4	38:18:000000:1820	38:18:000000:1820/чзу1	1-4, 5-8, 9-12, 13-19	43064	43064	Земли лесного фонда	Строительство, реконструкция, эксплуатация линейных объектов, заготовка древесины	Российская Федерация, Иркутская область, Усть-Кутское муниципальное образование, Усть-Кутское лесничество, Марковское участковое лесничество, Марковская дача, эксплуатационные леса, кварталы №№ 94 (в. 31ч, 32ч), 95 (в. 39ч), защитные леса, квартал № 95 (в. 39ч)	1243997007	Для заготовки древесины	Собственность/ Российская Федерация	Образование части земельного участка из земельного участка с кадастровым номером 38:18:000000:1820
2	1	38:18:000000:765	38:18:000000:765/чзу1	20-23	2463	2463	Земли лесного фонда	Строительство, реконструкция, эксплуатация линейных объектов	Российская Федерация, Иркутская область, Усть-Кутское муниципальное образование, Усть-Кутское лесничество, Марковское участковое лесничество, Марковская дача, эксплуатационные леса, квартал № 94 (в. 32ч)	10029913	Для ведения лесного хозяйства	Собственность/ Российская Федерация	Образование части земельного участка из земельного участка с кадастровым номером 38:18:000000:765
3	1	38:18:000001:37	38:18:000001:37/чзу1	24-27	30	30	Земли лесного фонда	Строительство, реконструкция, эксплуатация линейных объектов, заготовка древесины	Российская Федерация, Иркутская область, Усть-Кутское муниципальное образование, Усть-Кутское лесничество, Марковское участковое лесничество, Марковская дача, эксплуатационные леса, квартал № 94 (в. 32ч)	5280447	В целях заготовки древесины	Собственность/ Российская Федерация	Образование части земельного участка из земельного участка с кадастровым номером 38:18:000001:37

В рамках настоящего проекта не предусмотрено:

- Образование земельных участков, которые будут отнесены к территориям общего пользования или имуществу общего пользования;
- Резервирование и (или) изъятие земельных участков для государственных или муниципальных нужд;
- Перевод земельных участков из состава земель лесного фонда в земли иных категорий;
- Установление публичных сервитутов.

1.1. Целевое назначение лесов, вид (виды) разрешенного использования лесного участка, количественные и качественные характеристики лесного участка, сведения о нахождении лесного участка в границах особо защитных участков лесов.

Таблица 2. Перечень и сведения о площади образуемых земельных участков (частей земельных участков)

Условный номер образуемых земельных участков/частей земельных участков	Площадь образуемого земельного участка/части земельного участка, кв.м	Возможные способы образования земельных участков/частей земельных участков	
		Способы образования (для частей земельного участка – цель образования)	Исходные земли и (или) земельные участки (условный номер и (или) кадастровый номер)
38:18:000000:1820/чзу1	43064	Образование части земельного участка из земельного участка с кадастровым номером 38:18:000000:1820 (строительство, реконструкция, эксплуатация линейных объектов, заготовка древесины)	38:18:000000:1820
38:18:000000:765/чзу1	2463	Образование части земельного участка из земельного участка с кадастровым номером 38:18:000000:765 (строительство, реконструкция, эксплуатация линейных объектов)	38:18:000000:765
38:18:000001:37/чзу1	30	Образование части земельного участка из земельного участка с кадастровым номером 38:18:000001:37 (строительство, реконструкция, эксплуатация линейных объектов, заготовка древесины)	38:18:000001:37

1.1.1. Местоположение проектируемого лесного участка (части лесного участка)

Для лесного участка устанавливается местоположение: Российская Федерация, Иркутская область, Усть-Кутское муниципальное образование, Усть-Кутское лесничество, Марковское участковое лесничество, Марковская дача, эксплуатационные леса, кварталы №№ 94 (в. 31ч, 32ч), 95 (в. 39ч), защитные леса, квартал № 95 (в. 39ч)

(Российская Федерация, субъект РФ, муниципальное образование, лесничество, участковое лесничество, дача/технический участок (урочище (при наличии), квартал, лесотаксационный выдел/часть лесотаксационного выдела)

Категория земель: земли лесного фонда

Площадь проектируемого лесного участка 4,5557 га

Границы лесного участка указаны на чертежах проекта межевания территории и чертежах обоснования проекта межевания территории.

1.1.2. Количественные и качественные характеристики проектируемого лесного участка (части лесного участка)

Количественные и качественные характеристики проектируемого лесного участка (части лесного участка) составлены на основании данных государственного лесного реестра ¹ Усть-Кутского лесничества.

Таблица 3. Распределение земель

Общая площадь - всего	В том числе									
	лесные земли					нелесные земли				
	покрытых лесом	в т.ч. лесные культуры	лесные питомники, плантации	не покрытых лесом	итого	дороги	просеки	болота	другие	итого
1	2	3	4	5	6	7	8	9	10	11
4,5557	-	-	-	4,5557	4,5557	-	-	-	-	-

¹ **Заверенные лесничеством копии выписок из государственного лесного реестра**, с учетом текущих изменений, на основании которых осуществляется подготовка проектной документации лесного участка, являются обязательным приложением к проектной документации.

1.1.3. Виды разрешенного использования лесов на проектируемом лесном участке (части лесного участка)

Лесохозяйственным регламентом Усть-Кутского лесничества на проектируемом лесном участке установлены следующие виды разрешенного использования лесов:

1. Заготовка древесины;
2. Заготовка живицы;
3. Заготовка и сбор недревесных лесных ресурсов;
4. Заготовка пищевых лесных ресурсов и сбор лекарственных растений;
5. Осуществления видов деятельности в сфере охотничьего хозяйства;
6. Ведение сельского хозяйства;
- 6.1. Осуществление рыболовства, за исключением любительского рыболовства;
7. Осуществление научно-исследовательской деятельности, образовательной деятельности;
8. Осуществление рекреационной деятельности;
9. Создание лесных плантаций и их эксплуатация;
10. Выращивание лесных плодовых, ягодных, декоративных растений, лекарственных растений;
- 10.1. Создание лесных питомников и их эксплуатация;
11. Осуществление геологического изучения недр, разведка и добыча полезных ископаемых;
12. Строительство и эксплуатация водохранилищ и иных искусственных водных объектов, создание и расширение территорий морских и речных портов, строительство, реконструкция и эксплуатация гидротехнических сооружений;
13. Строительство, реконструкция, эксплуатация линейных объектов;
14. Создание и эксплуатация объектов лесоперерабатывающей инфраструктуры;
15. Осуществление религиозной деятельности.

1.1.4. Сведения об обременениях проектируемого лесного участка (части лесного участка)

Таблица 7. Обременения проектируемого лесного участка (части лесного участка) ²

№ п/п	Местоположение (лесничество, участковое лесничество, урочище (при наличии), №№ кварталов, выделов)	Наименование юридического лица, ФИО индивидуального предпринимателя, гражданина	Вид права пользования лесным участком (аренда, постоянное бессрочное пользование, безвозмездное пользование)	Основания пользования лесным участком	Срок пользования лесным участком	Вид использования лесного участка
1	2	3	4	5	6	7
1	Усть-Кутское, Марковское, Марковская дача, кварталы №№ 94, 95	ООО «ЛесТоргСервис»	Аренда	Договор аренды № 8/8 от 16.09.2008	49 лет по 15.12.2054	Заготовка древесины

1.1.5. Сведения об ограничениях использования лесов

С учетом целевого назначения и правового режима лесов, установленного лесным законодательством Российской Федерации, лесохозяйственным регламентом Усть-Кутского лесничества предусмотрены следующие ограничения в использовании лесов:

1. По виду целевого назначения лесов:

1.1. Защитные леса

² В случае отсутствия обременений на проектируемом лесном участке, таблица не заполняется, ставится прочерк.

Защитные леса подлежат освоению в целях сохранения средообразующих, водоохранных, защитных, санитарно-гигиенических, оздоровительных и иных полезных функций лесов с одновременным использованием лесов при условии, если это использование совместимо с целевым назначением защитных лесов и выполняемыми ими полезными функциями.

Проведение сплошных рубок в защитных лесах осуществляется в случаях, предусмотренных частью 6 статьи 21 Лесного кодекса, и в случаях, если выборочные рубки не обеспечивают замену лесных насаждений, утрачивающих свои средообразующие, водоохранные, санитарно-гигиенические, оздоровительные и иные полезные функции, на лесные насаждения, обеспечивающие сохранение целевого назначения защитных лесов и выполняемых ими полезных функций, если иное не установлено Лесным кодексом (ст. 111 ч. 3 Лесного кодекса).

Виды использования лесов, допустимые к осуществлению в защитных лесах, расположенных на землях лесного фонда, определяются лесохозяйственными регламентами лесничеств (ст. 111 ч. 4 Лесного кодекса).

В защитных лесах запрещается осуществление деятельности, несовместимой с их целевым назначением и полезными функциями (ст. 111 ч. 6 Лесного кодекса).

Создание лесоперерабатывающей инфраструктуры запрещается в защитных лесах (ст. 14 Лесного кодекса).

Не допускается нарушение Правил санитарной безопасности в лесах, в том числе: загрязнение лесов сточными водами, химическими, радиоактивными и другими вредными веществами, отходами производства и потребления и (или) иное негативное воздействие на леса, совершенные в защитных лесах (ст. 8.5.2., ст. 8.31. Кодекса Российской Федерации об административных правонарушениях от 30.12.2001 № 195-ФЗ).

Не допускается нарушение Правил пожарной безопасности в лесах (ст. 8.32. Кодекса Российской Федерации об административных правонарушениях от 30.12.2001 № 195-ФЗ).
Леса, расположенные в защитных полосах лесов

Проведение сплошных рубок осуществляется в случаях, предусмотренных частью 6 статьи 21 Лесного кодекса РФ, и в случаях, если выборочные рубки не обеспечивают замену лесных насаждений, утрачивающих свои средообразующие, водоохранные, санитарно-гигиенические, оздоровительные и иные полезные функции, на лесные насаждения, обеспечивающие сохранение целевого назначения защитных лесов и выполняемых ими полезных функций, если иное не установлено Лесным кодексом (ст. 111 ч. 3 Лесного кодекса РФ).

Запрещается осуществление мер предупреждения лесных пожаров, связанных со сплошными рубками (за исключением зон с особыми условиями использования территорий, на которых расположены соответствующие леса, если режим указанных территорий предусматривает вырубку деревьев, кустарников, лиан) (п. 17 постановления Правительства РФ от 07.10.2020 № 1614 «Об утверждении Правил пожарной безопасности в лесах»).

Запрещается создание лесоперерабатывающей инфраструктуры (ст. 14 Лесного кодекса РФ).

2. По виду использования лесов:

Строительство, реконструкция, эксплуатация линейных объектов

При осуществлении строительства, реконструкции и эксплуатации линейных объектов запрещается:

- повреждение лесных насаждений, растительного покрова и почв за пределами предоставленного лесного участка;
- захламливание прилегающих территорий за пределами предоставленного лесного участка строительным и бытовым мусором, отходами древесины, иными видами отходов;

- загрязнение площади предоставленного лесного участка и территории за его пределами химическими и радиоактивными веществами;

- проезд транспортных средств и иных механизмов по произвольным, неустановленным маршрутам за пределами предоставленного лесного участка.

Не допускается ухудшение санитарного состояния лесов, расположенных на предоставленных гражданам и юридическим лицам лесных участках и лесных участках, прилегающих к ним, при использовании лесов для строительства, реконструкции, эксплуатации линейных объектов – п. 29 постановления Правительства РФ от 09.12.2020 № 2047 «Об утверждении Правил санитарной безопасности в лесах».

3. Ограничения по видам особо защитных участков:

Согласно данным государственного лесного реестра на проектируемом лесном участке особо защитные участки лесов (ОЗУ) – отсутствуют.

1.1.6. Объекты лесной инфраструктуры ³

Таблица 8. Объекты лесной инфраструктуры

№ п/п	Лесничество	Участковое лесничество/урочище (при наличии)	Лесной квартал	Лесотаксационный выдел	Наименование объекта	Ед. изм.	Объем
1	2	3	4	5	6	7	8
-	-	-	-	-	-	-	-

1.1.7. Объекты, не связанные с созданием лесной инфраструктуры ⁴

Таблица 9. Объекты, не связанные с созданием лесной инфраструктуры

№ п/п	Лесничество	Участковое лесничество/урочище (при наличии)	Лесной квартал	Лесотаксационный выдел	Наименование объекта	Ед. изм.	Объем
1	2	3	4	5	6	7	8
-	-	-	-	-	-	-	-

1.1.8. Сведения о наличии на проектируемом лесном участке (части лесного участка) особо защитных участков лесов, особо охраняемых природных территорий, зон с особыми условиями использования территорий ⁵

Согласно данным государственного лесного реестра на проектируемом лесном участке (части лесного участка) отсутствуют особо защитные участки лесов (ОЗУ), особо охраняемые природные территории (ООПТ). Зоны с особыми условиями использования территорий согласно данным ЕГРН на проектируемом лесном участке (части лесного участка) присутствуют.

³ Наименование объектов лесной инфраструктуры указывается в соответствии с Распоряжением Правительства РФ от 17.07.2012 № 1283-р «Перечень объектов лесной инфраструктуры для защитных лесов, эксплуатационных лесов и резервных лесов». В случае отсутствия объектов лесной инфраструктуры на проектируемом лесном участке, таблица не заполняется, ставится прочерк.

⁴ Наименование объектов, не связанных с созданием лесной инфраструктуры, указывается в соответствии с Распоряжением Правительства РФ от 27.05.2013 № 849-р «Перечень объектов, не связанных с созданием лесной инфраструктуры, для защитных лесов, эксплуатационных лесов, резервных лесов». В случае отсутствия объектов, не связанных с созданием лесной инфраструктуры на проектируемом лесном участке, таблица не заполняется, ставится прочерк.

⁵ В случае отсутствия сведений о наличии на проектируемом лесном участке особо защитных участков лесов, особо охраняемых природных территорий, зон с особыми условиями использования территорий таблица не заполняется, ставится прочерк.

Таблица 10.

№ п/п	Наименование участкового лесничества/урочища (при наличии)	Номер квартала	Номер выдела	Виды ОЗУ, наименование ООПТ, виды зон с особыми условиями использования территорий	Общая площадь, га
1	2	3	4	5	6
1	Марковское / Марковская дача	94	31, 32	ЗОУИТ - 38:18-6.840 - Охранная зона инженерных коммуникаций	1,7153
		95	39		
2	Марковское / Марковская дача	94	31, 32	ЗОУИТ - 38:18-6.826 - Охранная зона инженерных коммуникаций	1,0440
		95	39		

1.1.9. Проектируемые виды разрешенного использования и цель предоставления лесного участка (части лесного участка)

Проектируемая цель предоставления лесного участка (части лесного участка): линия электропередачи воздушная, кабельная всех классов напряжения, трубопровод подземный, водопровод, дорога автомобильная (строительство и эксплуатация коридора коммуникаций от УПН до Скв.70 на Ярактинском НГКМ (доотвод)).

Таблица 11. Образуемые лесные участки (части лесных участков) в соответствии со сведениями ЕГРН

Кадастровый номер лесного участка в соответствии со сведениями ЕГРН	Существующий вид разрешенного использования лесного участка в соответствии со сведениями ЕГРН	Предмет образования (лесной участок, часть лесного участка)	Площадь, образуемого лесного участка (части лесного участка), га	Проектируемый вид разрешенного использования/цель использования части лесного участка
1	2	3	4	5
38:18:000000:1820	для заготовки древесины	часть лесного участка	4,3064	строительство, реконструкция, эксплуатация линейных объектов, заготовка древесины
38:18:000000:765	для ведения лесного хозяйства	часть лесного участка	0,2463	строительство, реконструкция, эксплуатация линейных объектов
38:18:000001:37	в целях заготовки древесины	часть лесного участка	0,0030	строительство, реконструкция, эксплуатация линейных объектов, заготовка древесины
Итого:			4,5557	

2. Перечень координат характерных точек образуемых земельных участков (частей земельных участков)

Таблица 12. – Перечень координат характерных точек образуемых земельных участков (частей земельных участков) (МСК-38, зона 4).

№	X	Y	№	X	Y
1 (1)			14	1018035,37	4295393,37
1	1018579,94	4294799,48	15	1018050,66	4295280,36
2	1018255,10	4294775,96	16	1018045,39	4295606,62
3	1018287,60	4294720,64	17	1018121,27	4295587,65
4	1018642,70	4294669,29	18	1018026,86	4295636,41
1	1018579,94	4294799,48	19	1018009,82	4295649,33
1 (2)			13	1017998,04	4295667,20
5	1018283,48	4294875,81	2		
6	1018200,74	4294868,72	20	1018283,47	4294875,84
7	1018212,82	4294848,08	21	1018266,87	4294904,18
8	1018296,19	4294854,13	22	1018184,14	4294897,10
5	1018283,48	4294875,81	23	1018200,73	4294868,74
1 (3)			20	1018283,47	4294875,84
9	1018266,67	4294904,53	3		
10	1018256,31	4294922,21	24	1018266,83	4294904,21
11	1018170,19	4294920,90	25	1018266,69	4294904,51
12	1018183,88	4294897,53	26	1018183,89	4294897,52
9	1018266,67	4294904,53	27	1018184,13	4294897,12
1 (4)			24	1018266,83	4294904,21
13	1017998,04	4295667,20			

3. Сведения о границах территории, применительно к которой осуществляется подготовка проекта межевания, содержащие перечень координат характерных точек таких границ в системе координат, используемой для ведения Единого государственного реестра недвижимости

Территория, применительно к которой осуществляется подготовка проекта межевания, определена по границам зоны планируемого размещения проектируемого линейного объекта.

Таблица 13. – Перечень координат характерных точек границ территории, применительно к которой осуществляется подготовка проекта межевания (МСК-38, зона 4).

Номера характерных точек	X	Y	Номера характерных точек	X	Y	Номера характерных точек	X	Y
1	1018255,10	4294775,96	8	1018266,83	4294904,21	15	1018050,66	4295280,36
2	1018287,60	4294720,64	9	1018266,67	4294904,53	16	1018045,39	4295606,62
3	1018642,70	4294669,29	10	1018256,31	4294922,21	17	1018121,27	4295587,65
4	1018579,94	4294799,48	11	1018170,19	4294920,90	18	1018026,86	4295636,41
1	1018255,10	4294775,96	12	1018183,89	4294897,52	19	1018009,82	4295649,33
5	1018212,82	4294848,08	13	1018184,14	4294897,10	20	1017998,04	4295667,20
6	1018296,19	4294854,13	14	1018200,73	4294868,74	21	1018035,37	4295393,37
7	1018283,47	4294875,84	5	1018212,82	4294848,08	15	1018050,66	4295280,36

4. Вид разрешенного использования образуемых земельных участков, предназначенных для размещения линейных объектов и объектов капитального строительства, проектируемых в составе линейного объекта, а также существующих земельных участков, занятых линейными объектами и объектами капитального строительства, входящими в состав линейных объектов, в соответствии с проектом планировки территории

Разрешенное использование образуемых и существующих земельных участков (частей земельных участков), на которых предусмотрено размещение проектируемого линейного объекта, приведено в таблице 14.

Таблица 14. – Виды разрешенного использования образуемых земельных участков (для частей земельных участков – цель использования), предназначенных для размещения линейных объектов и объектов капитального строительства, проектируемых в составе линейного объекта.

№	Кадастровые номера земельных участков, из которых образуются земельные участки/части земельных участков	Условный номер земельного участка/части земельного участка в границах зоны планируемого размещения линейного объекта	Площадь образуемого земельного участка/части земельного участка, кв.м.	Площадь ЗУ/чзу в границах зоны размещения линейного объекта, кв.м.	Категория земель исходного / образуемого / существующего земельного участка	Разрешенное использование образуемого земельного участка/цель использования части земельного участка	Разрешенное использование исходного / существующего земельного участка
1	38:18:000000:1820	38:18:000000:1820/чзу1	43064	43064	Земли лесного фонда	Строительство, реконструкция, эксплуатация линейных объектов, заготовка древесины	Для заготовки древесины
2	38:18:000000:765	38:18:000000:765/чзу1	2463	2463	Земли лесного фонда	Строительство, реконструкция, эксплуатация линейных объектов	Для ведения лесного хозяйства
3	38:18:000001:37	38:18:000001:37/чзу1	30	30	Земли лесного фонда	Строительство, реконструкция, эксплуатация линейных объектов, заготовка древесины	В целях заготовки древесины

**5. Материалы по обоснованию проекта межевания территории.
Пояснительная записка**

5.1. Обоснование определения местоположения границ образуемых земельных участков (частей земельных участков) с учетом соблюдения требований к образуемым земельным участкам (частям земельных участков), в том числе требований к предельным (минимальным и (или) максимальным) размерам земельных участков (частей земельных участков)

Размещение объекта «Строительство и эксплуатация коридора коммуникаций от УПН до Скв.70 на Ярактинском НГКМ (доотвод)» предусмотрено на частях земельных участков площадью 4,5557 га.

Настоящим проектом межевания территории предусмотрено образование частей земельных участков общей площадью 4,5557 га.

Местоположение границ образуемых частей земельных участков в рамках настоящего проекта определено границами зоны планируемого размещения проектируемого линейного объекта и текущей кадастровой ситуацией.

Согласно части 1 статьи 11.9 Земельного кодекса Российской Федерации, предельные (максимальные и минимальные) размеры земельных участков, в отношении которых в соответствии с законодательством о градостроительной деятельности устанавливаются градостроительные регламенты, определяются такими градостроительными регламентами. Согласно части 2 статьи 11.9 Земельного кодекса Российской Федерации, предельные (максимальные и минимальные) размеры земельных участков, на которые действие градостроительных регламентов не распространяется или в отношении которых градостроительные регламенты не устанавливаются, определяются в соответствии с Земельным кодексом, другими федеральными законами.

Согласно части 6 статьи 36 Градостроительного кодекса Российской Федерации, градостроительные регламенты не устанавливаются для земель лесного фонда. Одновременно с этим предельные (максимальные и минимальные) размеры земельных участков из земель лесного фонда не определены Лесным кодексом Российской Федерации.

В связи с вышесказанным, предельные (максимальные и минимальные) размеры частей земельных участков из земель лесного фонда не определены.

5.2. Обоснование способа образования земельного участка

5.2.1. Размещение объекта предусматривается на земельных участках, принадлежащих на праве собственности Российской Федерации.

Согласно части 1 статьи 8 Лесного кодекса Российской Федерации, лесные участки в составе земель лесного фонда находятся в федеральной собственности.

Для земельного участка, находящегося в собственности Российской Федерации, может быть предусмотрено образование части земельного участка.

В рамках настоящего проекта межевания территории предусмотрено образование частей земельных участков с кадастровыми номерами 38:18:000000:1820, 38:18:000000:765, 38:18:000001:37, находящихся в собственности Российской Федерации.

5.3. Обоснование определения размеров образуемых частей земельных участков

Определение размеров образуемых частей земельных участков в рамках настоящего проекта межевания территории обосновано границами зоны планируемого размещения проектируемого линейного объекта и текущей кадастровой ситуацией.

5.4. Обоснование определения границ публичного сервитута, подлежащего установлению в соответствии с законодательством Российской Федерации

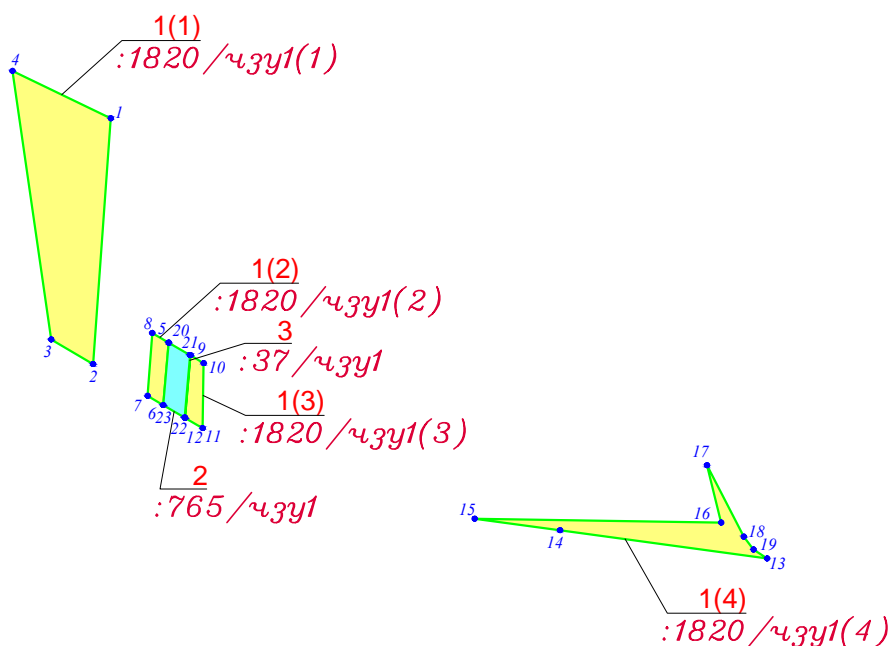
Установление границ публичного сервитута в отношении зоны планируемого размещения проектируемого линейного объекта не предусмотрено.

Проект межевания территории
Чертёж межевания территории

М 1:10000

Лист 1 из 2

Иркутская область
Усть-Кутский район
Усть-Кутское лесничество
Маржовское участковое лесничество,
Маржовская гача



ПРИМЕЧАНИЯ:

1. Информация о существующих элементах планировочной структуры отсутствует;
2. Красные линии отсутствуют в связи с вступлением в силу Федерального закона от 02.08.2019 № 283-ФЗ «О внесении изменений в Градостроительный кодекс Российской Федерации и отдельные законодательные акты Российской Федерации»;
3. Линии отступа от красных линий в целях определения мест допустимого размещения зданий, строений, сооружений в границах зоны планируемого размещения линейного объекта отсутствуют в связи с вступлением в силу Федерального закона от 02.08.2019 № 283-ФЗ «О внесении изменений в Градостроительный кодекс Российской Федерации и отдельные законодательные акты Российской Федерации»;
4. Информация о земельных участках, в отношении которых предполагается резервирование и (или) изъятие для государственных или муниципальных нужд отсутствует;
5. Информация о границах земельных участков, образование которых предусмотрено схемой расположения земельного участка или земельных участков на кадастровом плане территории, срок действия которой не истек, отсутствует.

Условные обозначения:

Образуемые и (или) изменяемые земельные участки:



обозначение образуемого земельного участка (части земельного участка)



границы частей земельных участков в границах зоны планируемого размещения линейного объекта

:1820 /ч.з.у1 условный номер части земельного участка в границах зоны планируемого размещения линейного объекта

1

порядковый номер части земельного участка

• 1

поворотная точка части земельного участка, номер поворотной точки части земельного участка

**Проект межевания территории
Приложение к чертежу межевания территории**

Лист 2 из 2

Ведомость площадей образуемых земельных участков/частей земельных участков

Порядковый номер ЗУ	Количество контуров ЗУ/чзу	Кадастровые номера земельных участков, из которых образуются земельные участки/части земельных участков	Условный номер ЗУ/чзу в границах зоны планируемого размещения линейного объекта	Площадь образуемого ЗУ/чзу, кв.м.	Площадь ЗУ/чзу в границах зоны планируемого размещения линейного объекта, кв.м.	Сведения об отнесении образуемого ЗУ/чзу к определенной категории земель	Разрешенное использование образуемого ЗУ/цель образования чзу	Местоположение образуемого ЗУ/чзу	Площадь исходного / существующего ЗУ, кв.м.	Разрешенное использование исходного/ существующего ЗУ	Вид права / Правообладатель исходного / существующего ЗУ	Способы образования земельных участков/частей земельных участков
1	4	38:18:000000:1820/чзу1	38:18:000000:1820	43064	43064	Земли лесного фонда	Строительство, реконструкция, эксплуатация линейных объектов, заготовка древесины	Российская Федерация, Иркутская область, Усть-Кутское муниципальное образование, Усть-Кутское лесничество, Марковское участковое лесничество, Марковская дача, эксплуатационные леса, кварталы №№ 94 (в. 31ч, 32ч), 95 (в. 39ч), защитные леса, квартал № 95 (в. 39ч)	1243997007	Для заготовки древесины	Собственность Российская Федерация	Образование части земельного участка из земельного участка с кадастровым номером 38:18:000000:1820
2	1	38:18:000000:765/чзу1	38:18:000000:765	2463	2463	Земли лесного фонда	Строительство, реконструкция, эксплуатация линейных объектов	Российская Федерация, Иркутская область, Усть-Кутское муниципальное образование, Усть-Кутское лесничество, Марковское участковое лесничество, Марковская дача, эксплуатационные леса, квартал № 94 (в. 32ч)	10029913	Для ведения лесного хозяйства	Собственность Российская Федерация	Образование части земельного участка из земельного участка с кадастровым номером 38:18:000000:765
3	1	38:18:000001:37/чзу1	38:18:000001:37	30	30	Земли лесного фонда	Строительство, реконструкция, эксплуатация линейных объектов, заготовка древесины	Российская Федерация, Иркутская область, Усть-Кутское муниципальное образование, Усть-Кутское лесничество, Марковское участковое лесничество, Марковская дача, эксплуатационные леса, квартал № 94 (в. 32ч)	70440359	-	Собственность Российская Федерация	Образование части земельного участка из земельного участка с кадастровым номером 38:18:000001:37

Перечень координат характерных точек образуемых земельных участков (система координат МСК-38, 4 зона)

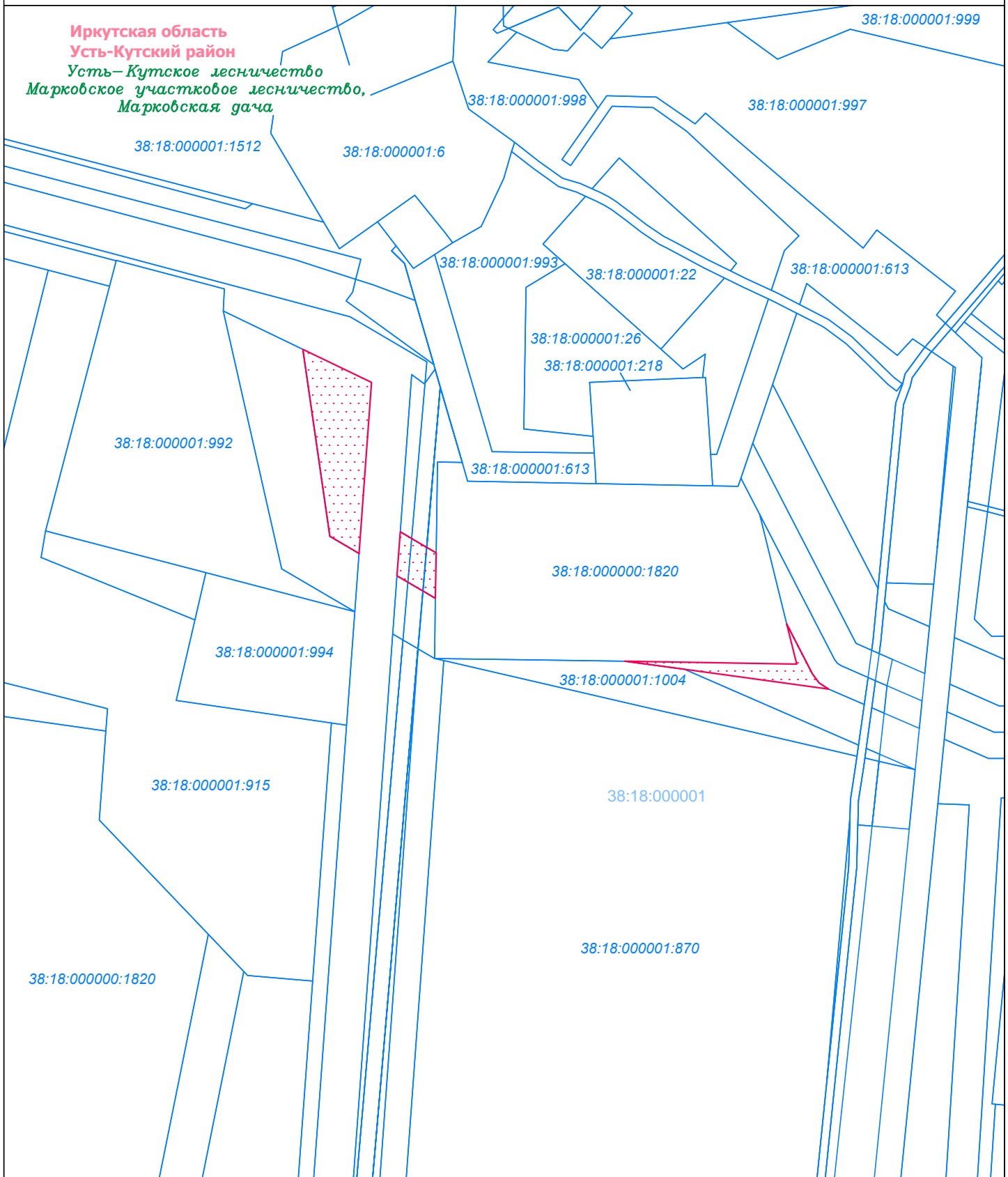
№	X	Y	№	X	Y
1 (1)			14	1018035.37	4295393.37
1	1018579.94	4294799.48	15	1018050.66	4295280.36
2	1018255.10	4294775.96	16	1018045.39	4295606.62
3	1018287.60	4294720.64	17	1018121.27	4295587.65
4	1018642.70	4294669.29	18	1018026.86	4295636.41
1	1018579.94	4294799.48	19	1018009.82	4295649.33
1 (2)			13	1017998.04	4295667.20
5	1018283.48	4294875.81	2		
6	1018200.74	4294868.72	20	1018283.47	4294875.84
7	1018212.82	4294848.08	21	1018266.87	4294904.18
8	1018296.19	4294854.13	22	1018184.14	4294897.10
5	1018283.48	4294875.81	23	1018200.73	4294868.74
1 (3)			20	1018283.47	4294875.84
9	1018266.67	4294904.53	3		
10	1018256.31	4294922.21	24	1018266.83	4294904.21
11	1018170.19	4294920.90	25	1018266.69	4294904.51
12	1018183.88	4294897.53	26	1018183.89	4294897.52
9	1018266.67	4294904.53	27	1018184.13	4294897.12
1 (4)			24	1018266.83	4294904.21
13	1017998.04	4295667.20			

Проект межевания территории
Чертеж обоснования проекта межевания территории


М 1:10000

Лист 1 из 1


Иркутская область
Усть-Кутский район
Усть-Кутское лесничество
Марковское участковое лесничество,
Марковская дача




Условные обозначения:

 граница территории, в отношении которой утверждается проект межевания территории

Земельные участки, учтённые в Едином государственном реестре недвижимости:

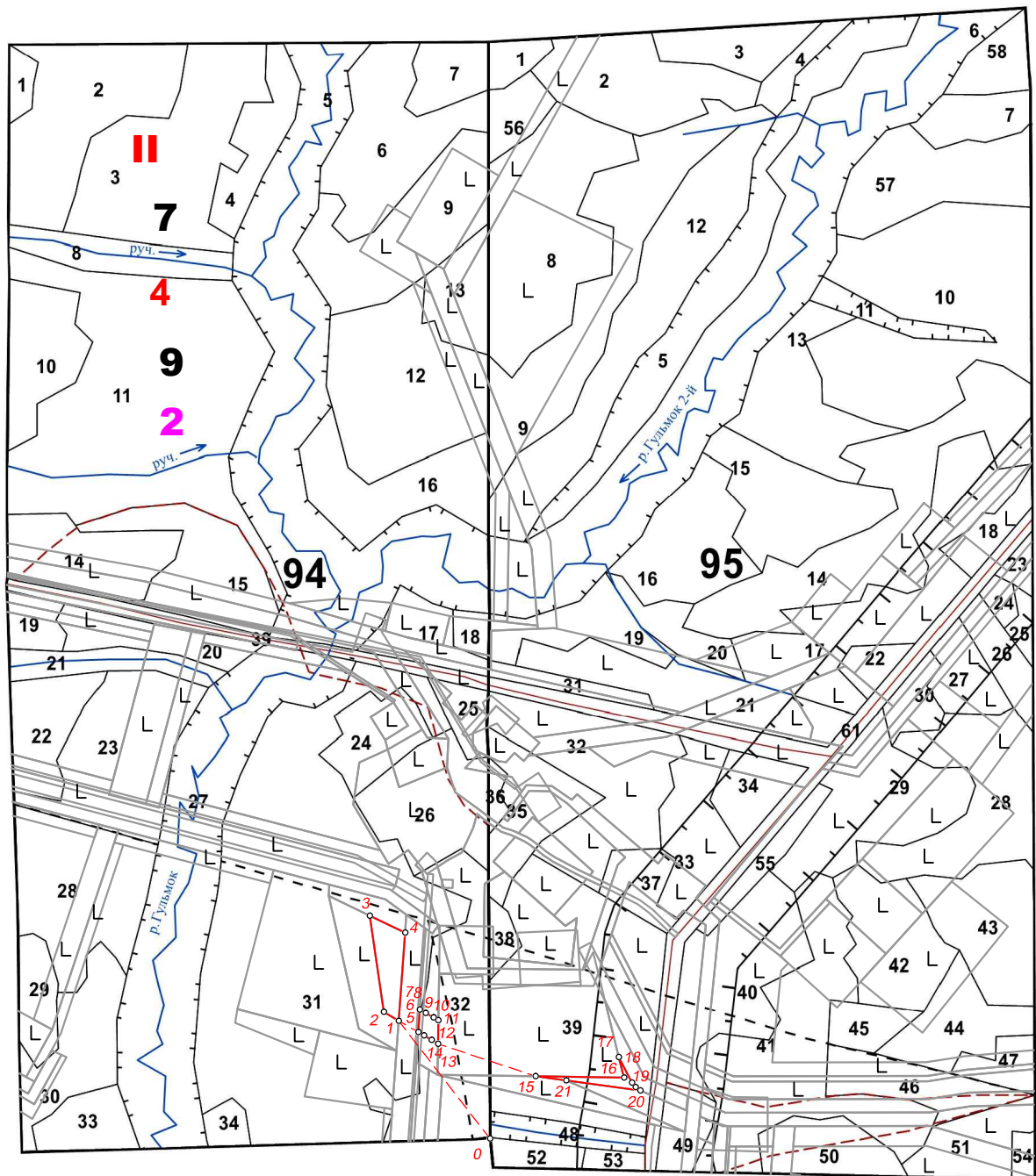
 граница существующего земельного участка, его кадастровый номер

 номер кадастрового квартала

Проект межевания территории
 Чертеж обоснования проекта межевания территории.
 Чертеж лесного участка

М 1:25000

Лист 1 из 1



Геоданные:					
Номера характерных точек	Направление румбы линий, ° ' "	Длина линий, м	Номера характерных точек	Направление румбы линий, ° ' "	Длина линий, м
0-1 (привязка) кв. столб	СЗ 37° 43' 17"	549.70	11-12	СЗ 59° 37' 51"	27.10
1-2	СЗ 59° 33' 58"	64.16	12-13	СЗ 59° 14' 14"	0.49
2-3	СЗ 8° 13' 42"	358.79	13-14	СЗ 59° 40' 24"	32.86
3-4	ЮВ 64° 15' 47"	144.53	14-5	СЗ 59° 39' 52"	23.94
4-1	ЮЗ 4° 8' 29"	325.69	11-15 (привязка)	ЮВ 71° 36' 24"	378.81
1-5 (привязка)	ЮВ 59° 37' 9"	83.60	15-16	ЮВ 89° 4' 29"	326.30
5-6	СВ 4° 9' 2"	83.59	16-17	СЗ 14° 2' 10"	78.22
6-7	ЮВ 59° 38' 1"	25.16	17-18	ЮВ 27° 18' 54"	106.26
7-8	ЮВ 59° 36' 25"	32.89	18-19	ЮВ 37° 10' 12"	21.38
8-9	ЮВ 63° 26' 6"	0.36	19-20	ЮВ 56° 36' 25"	21.40
9-10	ЮВ 59° 37' 51"	20.49	20-21	СЗ 82° 14' 13"	276.36
10-11	ЮЗ 0° 52' 17"	86.13	21-15	СЗ 82° 17' 41"	114.04

Условные обозначения:

- граница лесного участка
- o 1 поворотная точка, её номер
- линия привязки
- L вырубки (согласно выписке из глр)
- 94 номер лесного квартала
- 31 номер лесотаксационного выдела

- II муниципальный район в соответствии с представленной экспликацией
- 2 муниципальное образование в соответствии с представленной экспликацией
- 7 номер лесничества в соответствии с представленной экспликацией
- 4 номер участкового лесничества в соответствии с представленной экспликацией
- 9 номер лесной дачи в соответствии с представленной экспликацией

Экспликация:

II	Усть-Кутский район
2	Верхнемарковское сельское поселение
7	Усть-Кутское лесничество
4	Марковское участковое лесничество
9	Марковская дача